

Etat des lieux du tourisme romand et suisse



Forum Interparlementaire romand FIR
Gruyères, 20 juin 2014

LA SUISSE : UN PAYS DE TOURISME

BALANCE TOURISTIQUE DES PAIEMENTS

Revenue / Expenditure in billion CHF	Revenue from foreign tourists			Expenditure of Swiss tourists abroad		
	2012 ²	2011 ¹	2010 ¹	2012 ²	2011 ¹	2010
Tourism, including overnight stays	10.2	10.4	10.5	9.8	9.2	8.9
Visitors staying in lodging facilities and with relatives	7.3	7.7	7.9			
Educational & medical stays	2.9	2.8	2.6			
Excursionists, transit visitors, other tourism	2.6	2.7	2.9	3.1	2.9	2.7
Consumption expenditure of border workers incl. short-term residents (<4 months)	2.2	2.1	1.9			
Total	15.0	15.2	15.4	12.9	12.1	11.6

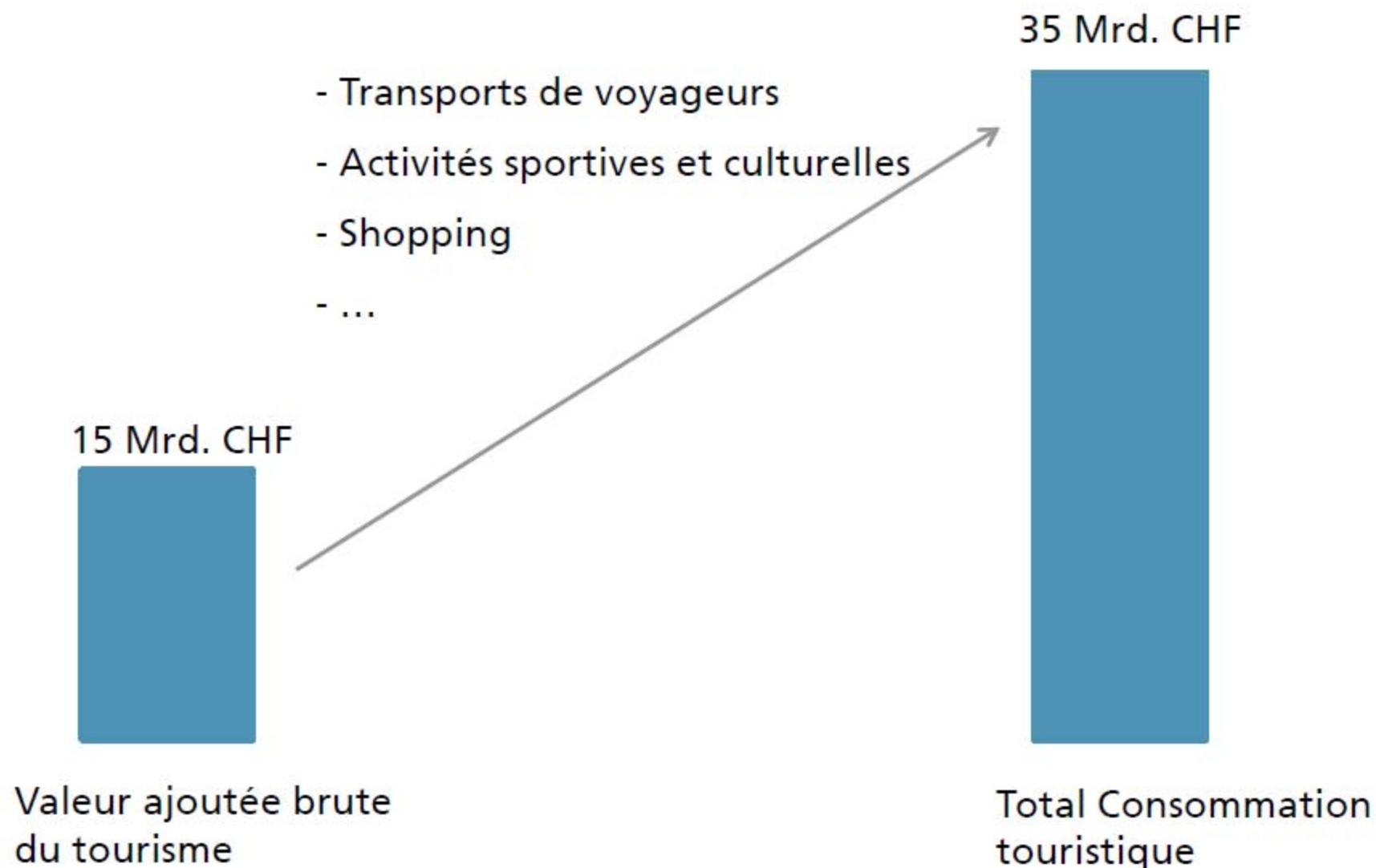
¹ Revised figures

² Provisional figures

Source: OFS

2 | Swiss Tourism in Figures 2012

Tourisme: Une branche importante pour la Suisse

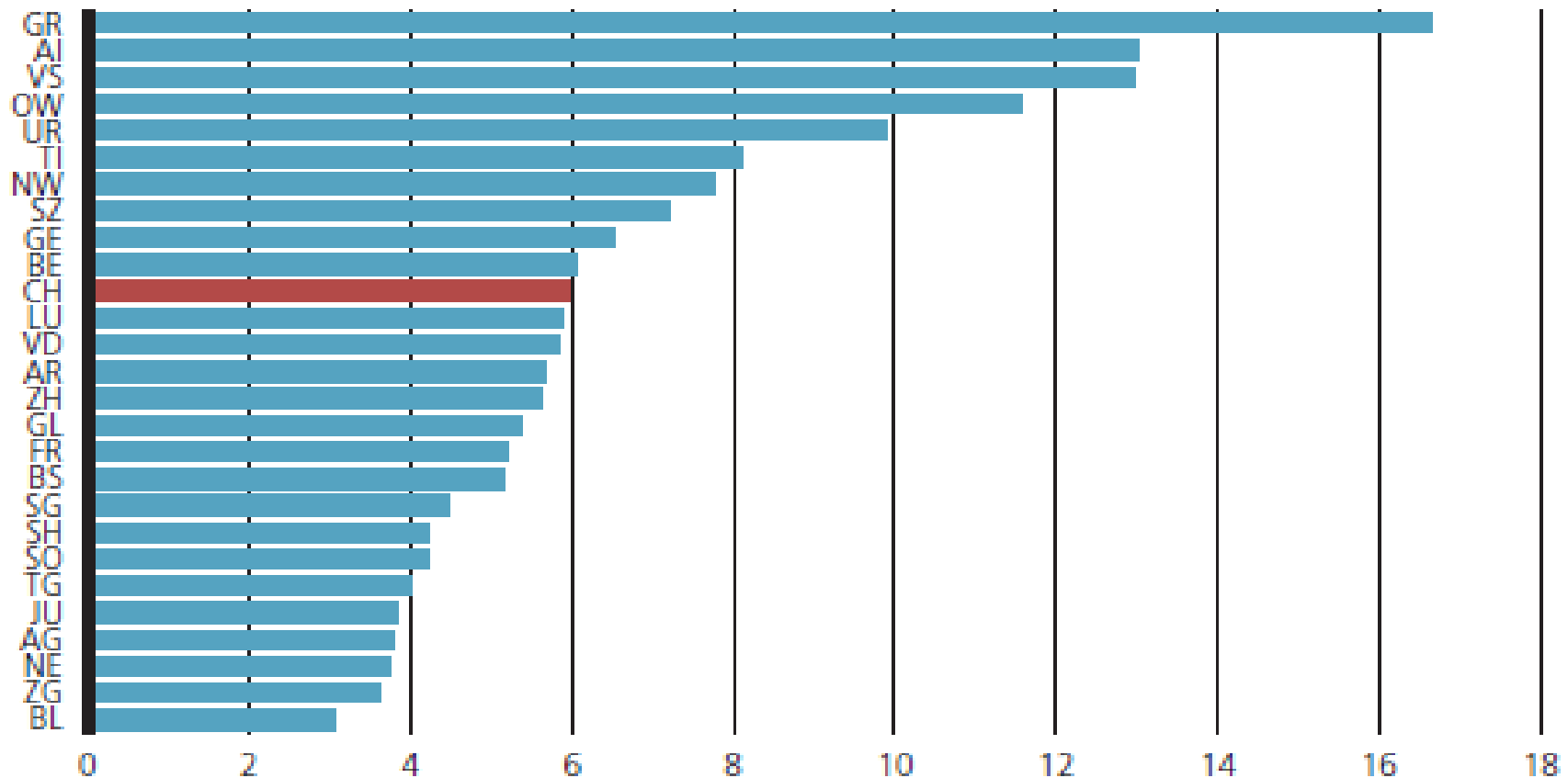


le 20 juin 2014

Etat des lieux du tourisme romand et suisse
Marie-Françoise Perruchoud-Massy

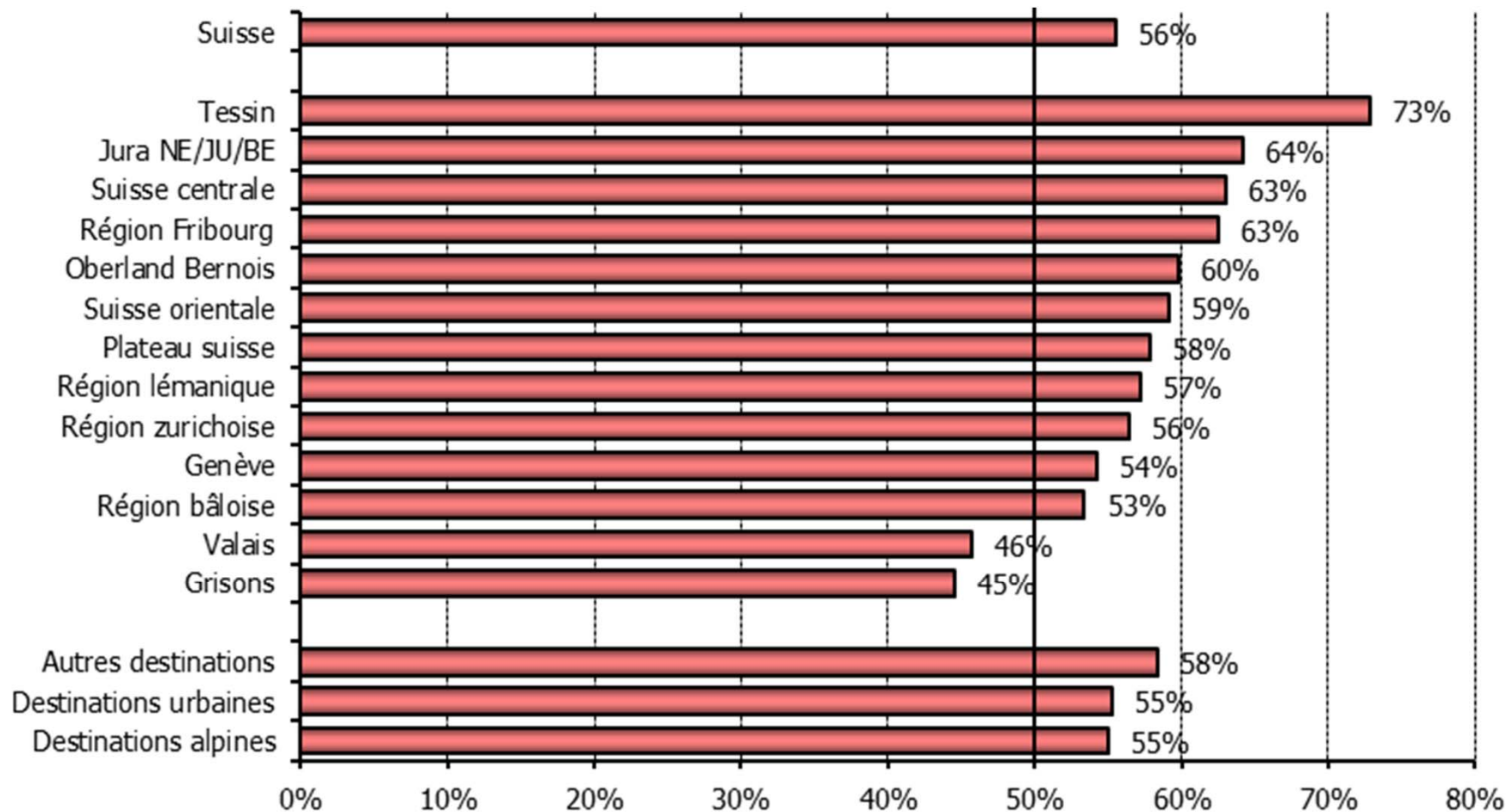
Part des emplois touristiques par canton

Part des effectifs du secteur touristique (restauration comprise) à l'emploi total des secteurs secondaire et tertiaire



Sources : Recensement des entreprises 2008, UBS

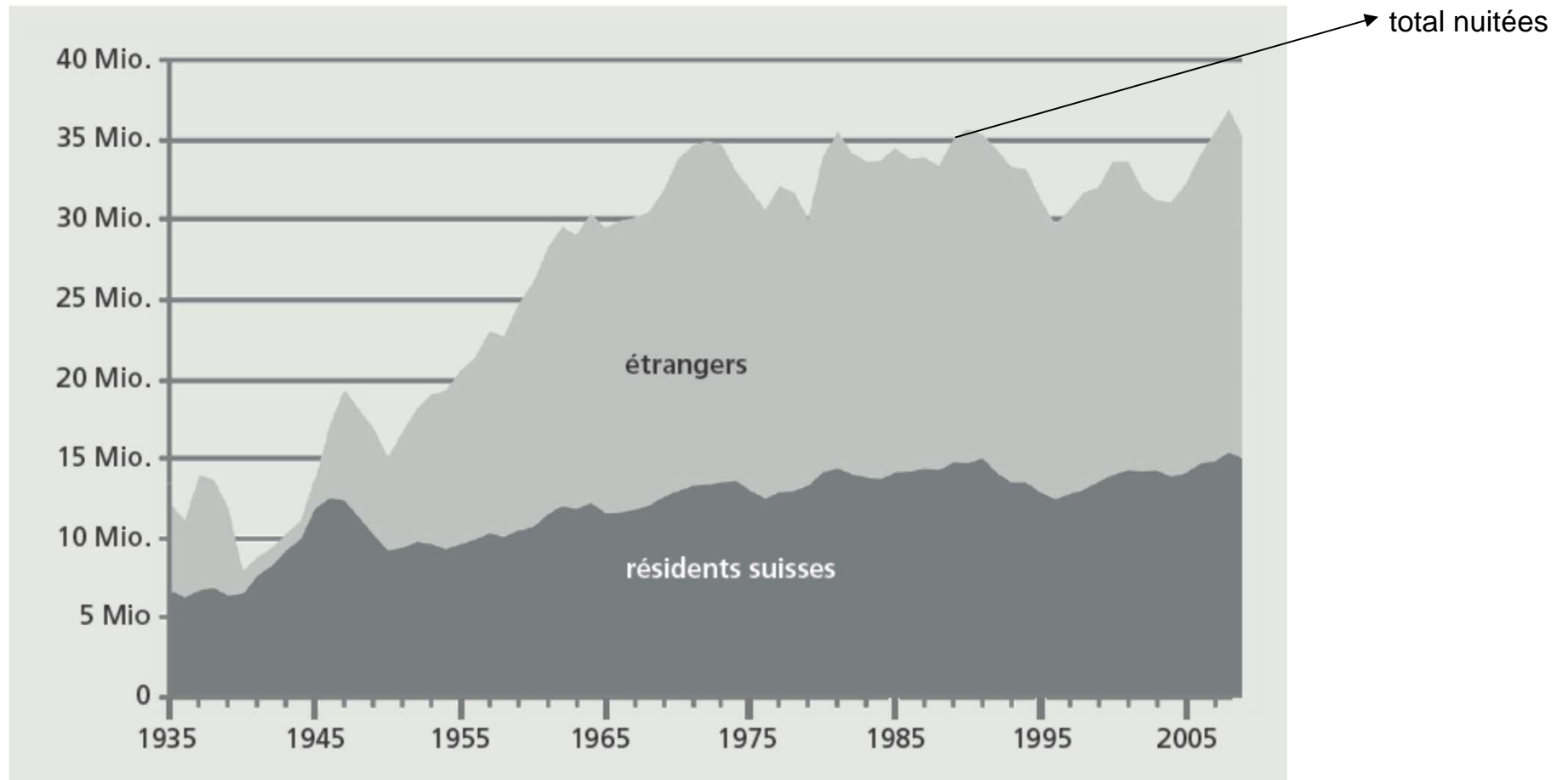
Le tourisme estival n'a pas le même poids dans toutes les régions



Part des nuitées hôtelières en 2011, par saison, en %

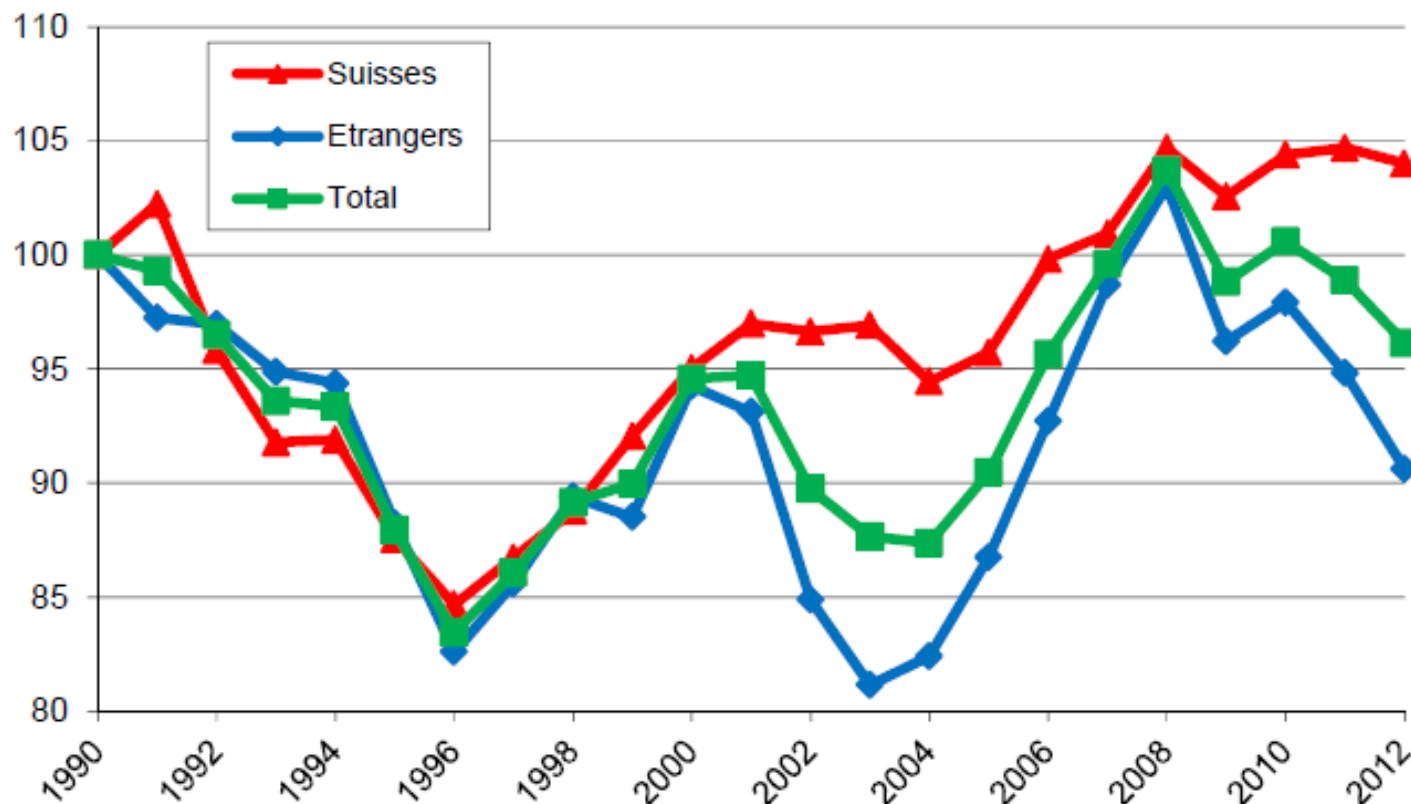
Source : OFS, statistique des hébergements

EVOLUTION DES NUITEES HÔTELIÈRES DEPUIS 1934



source : Conseil fédéral suisse. (2010). *Stratégie de croissance pour la place touristique suisse: rapport du Conseil fédéral du 18 juin 2010 en réponse au postulat Darbellay (08.3969) du 19 décembre 2008* p.15

Evolution des nuitées hôtelières en Suisse

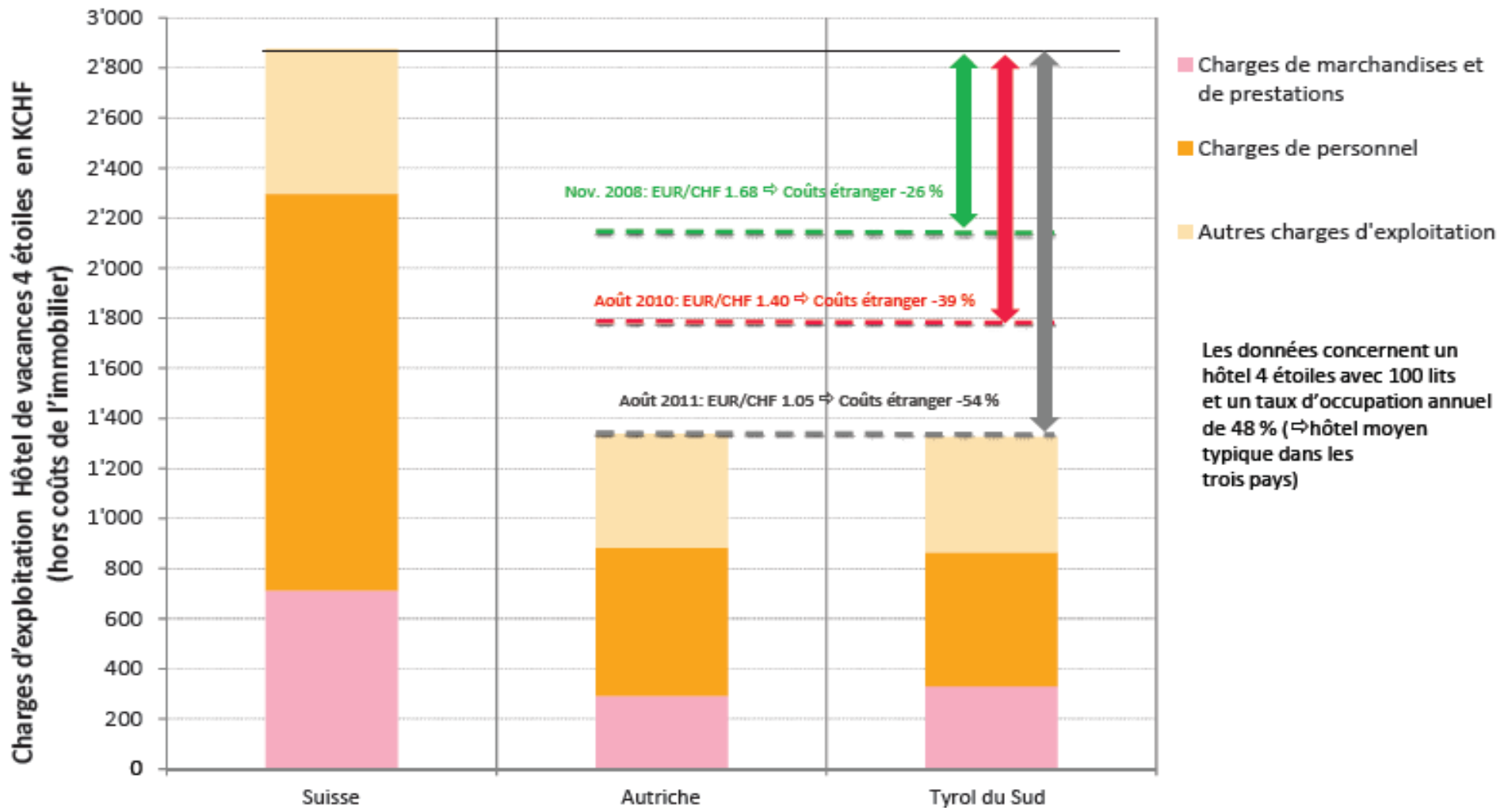


Base: années touristiques¹, indice: 1990 = 100

Sources: OFS, BAKBASEL (évaluation année touristique 2004)

Les écarts de coûts d'exploitation

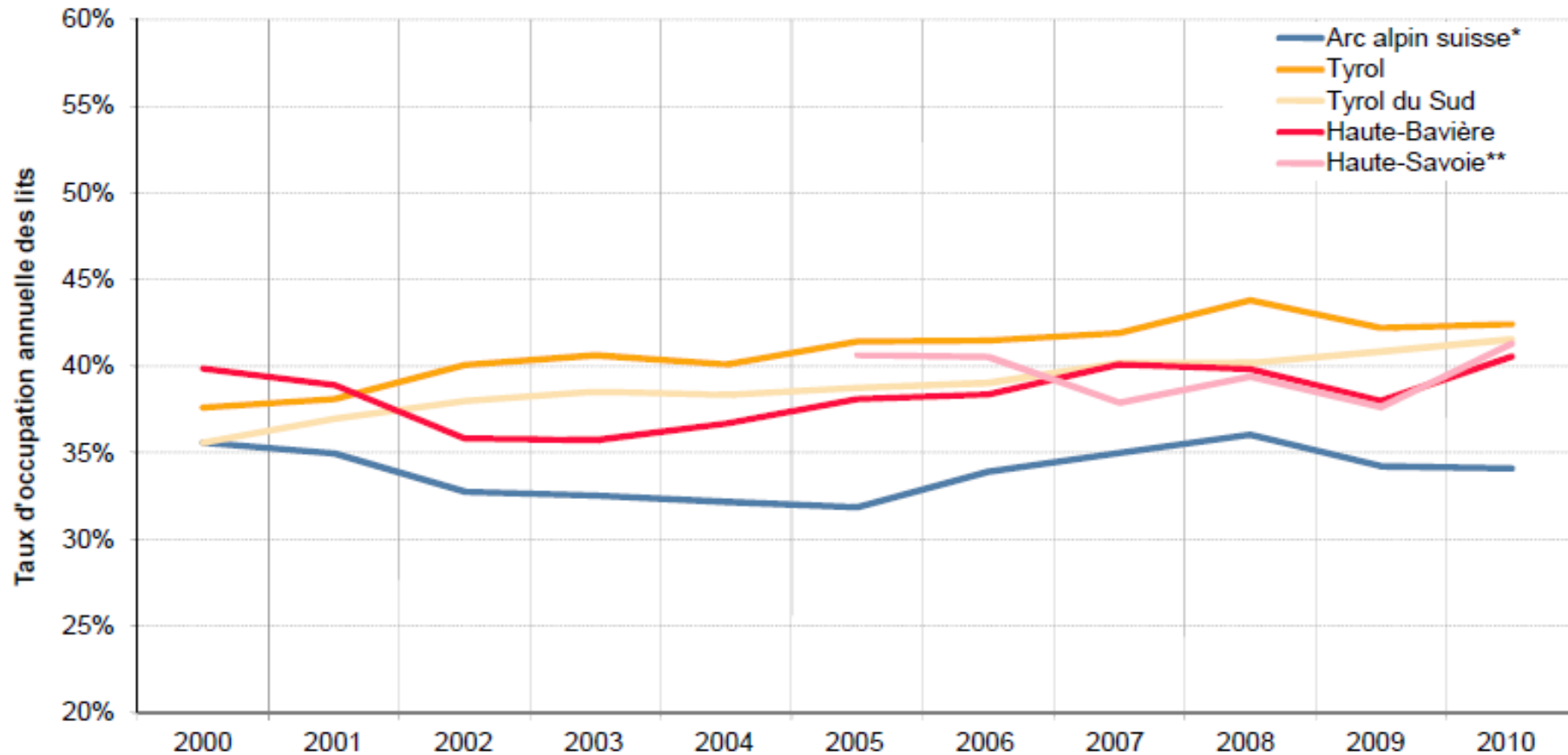
Fig. 14 Coûts d'exploitation de l'hôtellerie de villégiature 4 étoiles à l'étranger comparativement à la Suisse



Source: BHP – Hanser und Partner AG

Le taux d'occupation des hôtels

Fig. 9 Evolution du taux d'occupation dans les régions comparables de 2000 à 2010

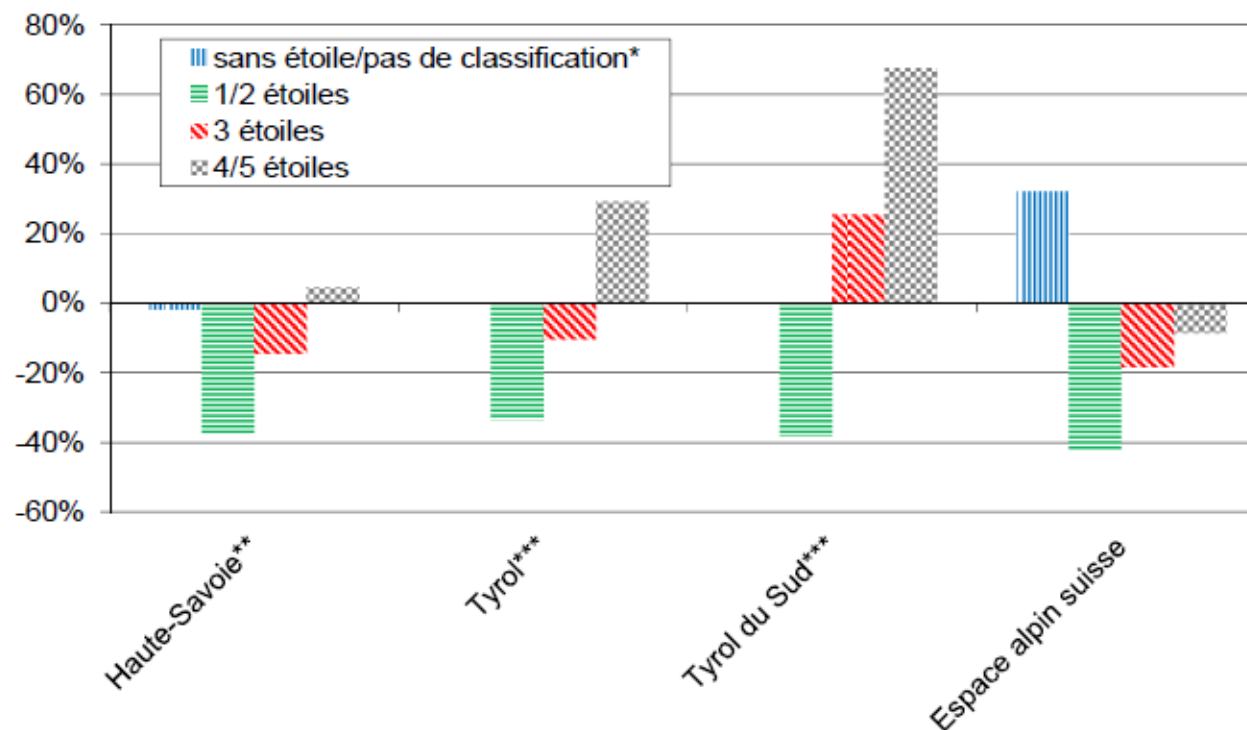


* Données pour l'année 2004 non disponibles (estimation de l'occupation des lits brute en 2004 = valeur moyenne 2003/2005)

** Conversion de l'occupation des chambres en occupation des lits (facteur 0.81) / Données disponibles dès 2005 seulement

Source: OFS, EUROSTAT, divers offices statistiques / BHP – Hanser und Partner AG

Evolution du nombre de lits entre 2000 et 2010 par catégorie d'hôtel et régions de référence



Source: BHP - Hanser und Partner AG, 2012

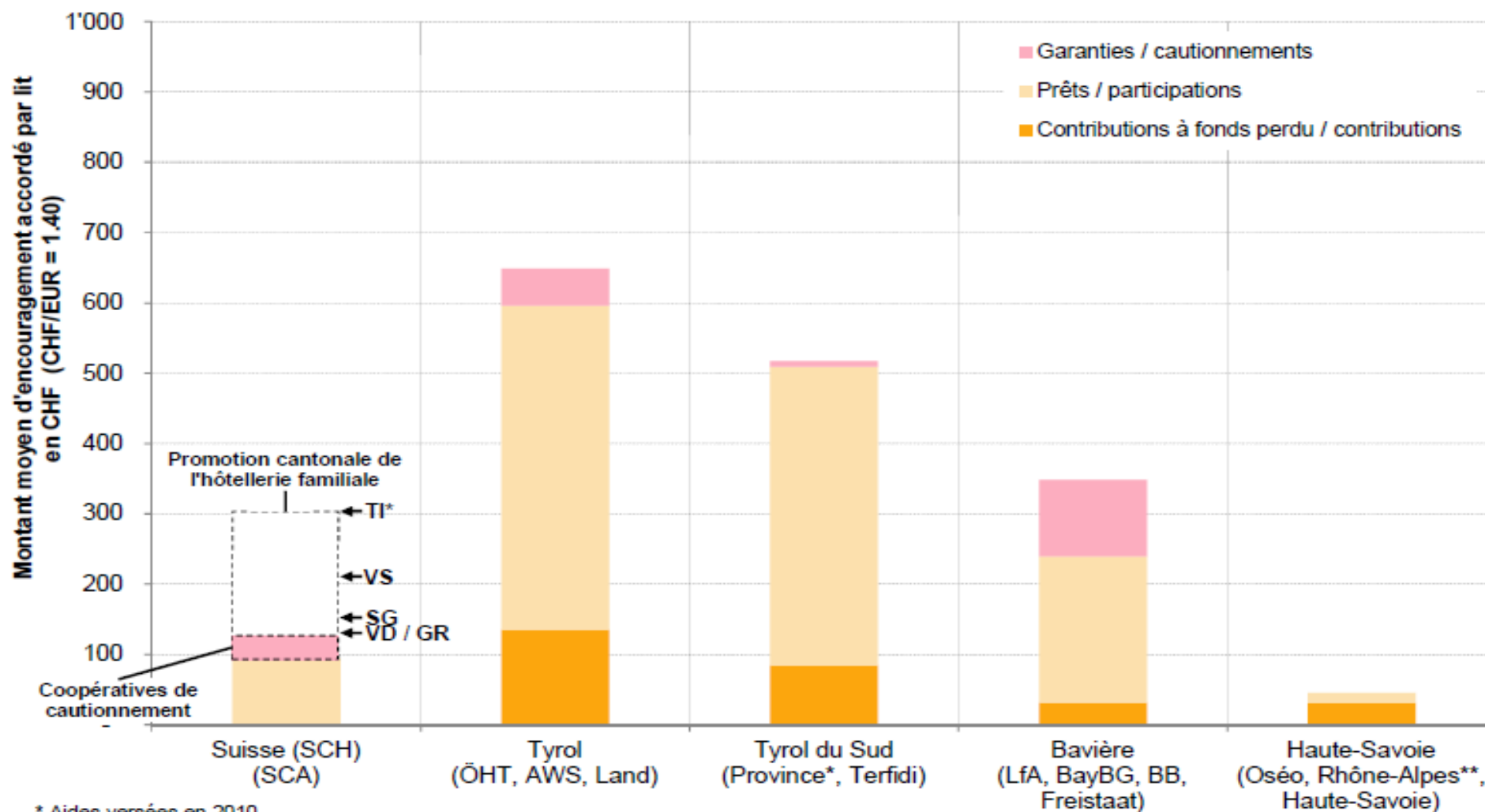
* Catégorie sans étoile en Haute-Savoie, pas de classification en Suisse.

** Nombre de chambres converti en nombre de lits.

*** Tous les hôtels sont classés.

Les soutiens étatiques par pays

Fig. 32 Niveau de soutien étatique au secteur de l'hébergement dans les régions comparables (aides accordées en 2010)

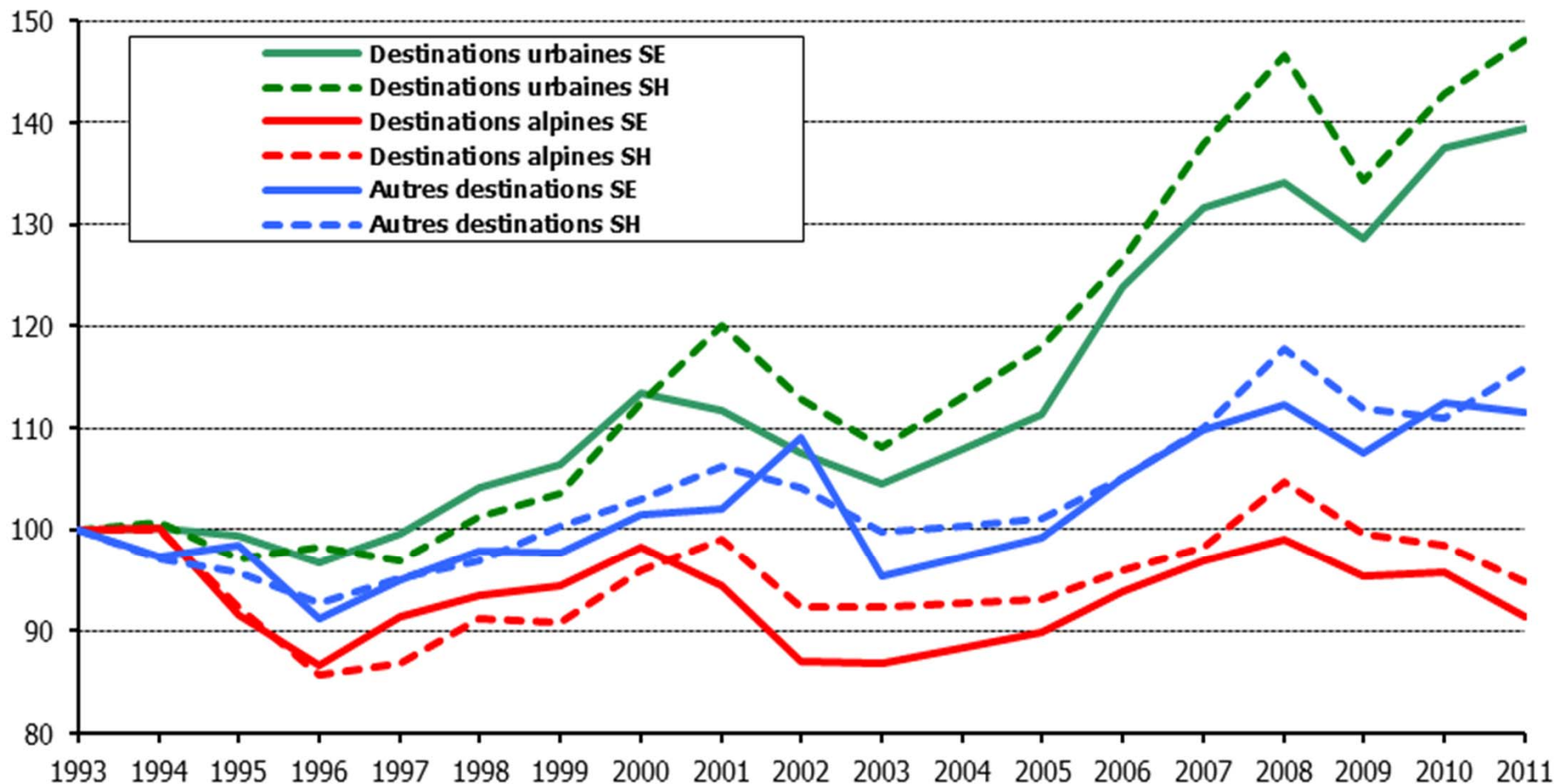


* Aides versées en 2010

** Contributions d'encouragement accordées en 2011

Source: BHP – Hanser und Partner AG (estimations et extrapolations)

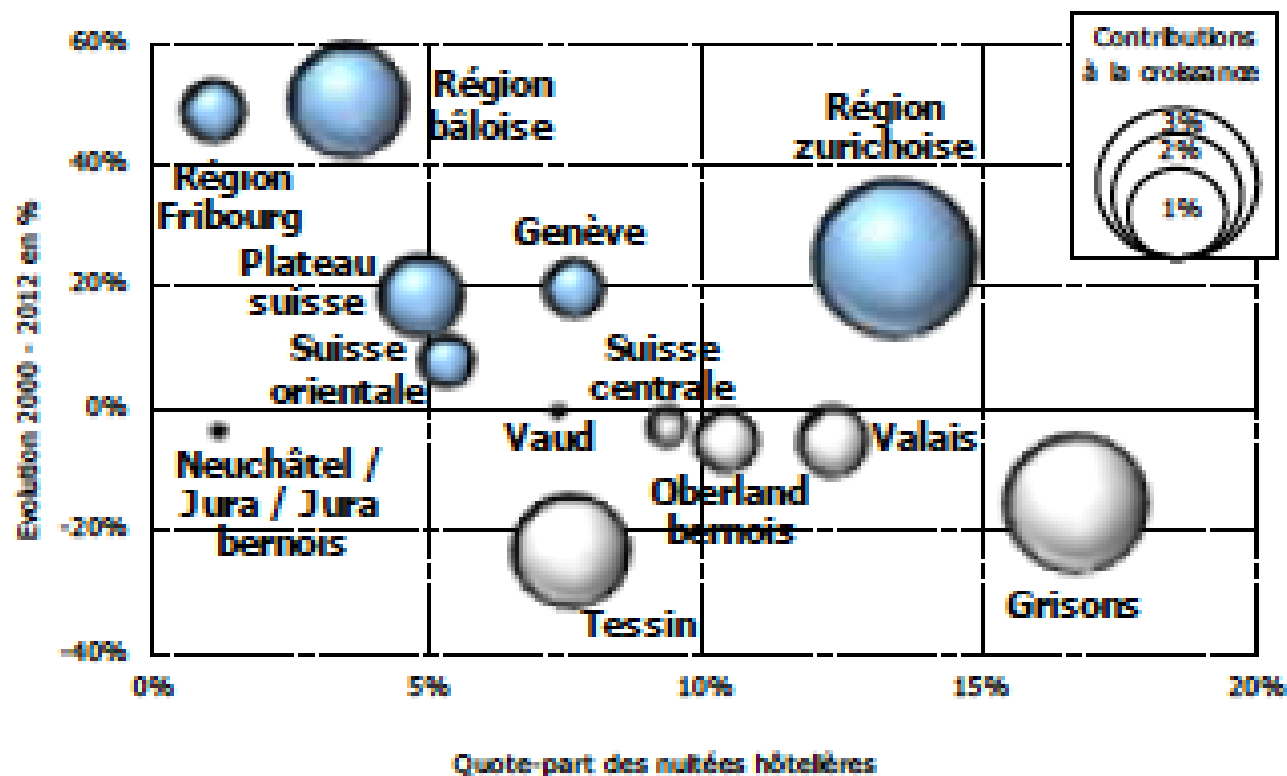
Le tourisme urbain est à la hausse en été et en hiver



Nombre des nuitées hôtelières, valeurs indexées : 1993 = 100

Source : OFS, statistique des hébergements

Parts de croissance des régions CH entre 2000 et 2012



Parts de croissance, part et évolution du nombre de nuitées hôtelières, en Suisse

Source: OFS, calculs BAKBASEL

Chiffre d'affaires Remontées mécaniques Suisse-France-Autriche

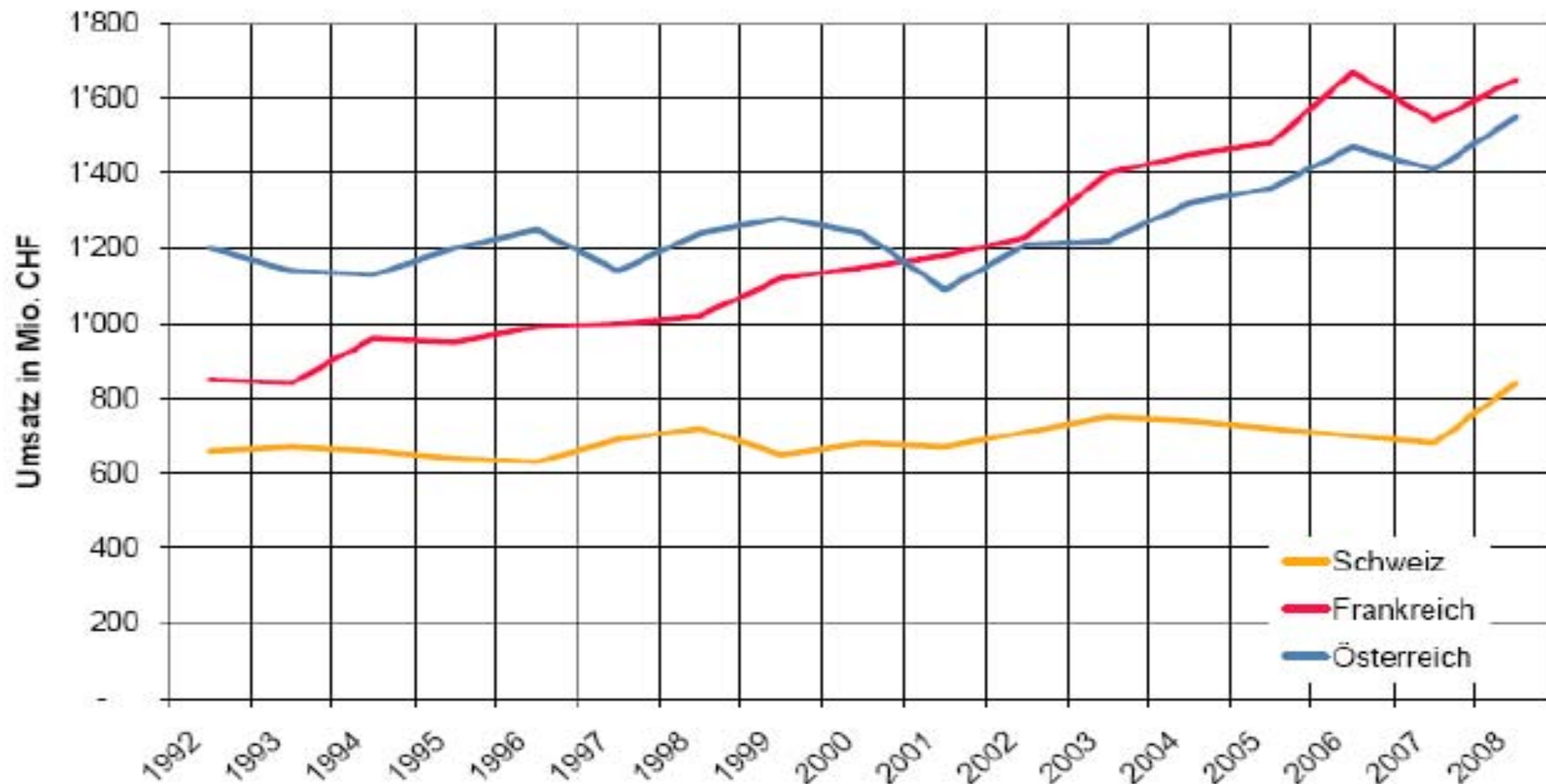


Abb.3: Umsatzentwicklung der Bergbahnen in Frankreich, Österreich und der Schweiz³

En résumé :

- Nos forces :
 - Au cœur de l'Europe, nos voies de communication, notre paysage, notre patrimoine naturel et culturel
 - Une offre diversifiée, un bon système de formation, un niveau de qualification élevé
 - Image globalement positive, de prestige, fiabilité et sécurité élevées
- Nos faiblesses :
 - Perte de compétitivité due à :
 - Morcellement, petites entreprises « artisanales » moins rentables et peu innovantes, niveau de qualité trop faible
 - Coûts élevés, trésorerie insuffisante, peu de soutiens publics, hébergements vieillissants
 - OK pour les villes mais défis pour la montagne et les régions plus rurales

QUESTIONS À DÉBATTRE

- quelles moyens/mesures prendre pour « rattraper » notre retard dans l'hébergement et les infrastructures dans les régions de montagne et rurales ?
- quelles formes d'hébergement sont à privilégier ces prochaines années pour le tourisme romand ?
- Comment peut-on atténuer les effets de la saisonnalité ?
- Comment améliorer les compétences managériales des PME du tourisme?
- Peut-on se permettre d'avoir des RM dans toutes les stations ?
- Ne faudrait-il pas une loi fédérale sur le tourisme pour disposer d'une stratégie globale efficace ?

MERCI

DE VOTRE INVITATION